



Halluin

MAG'

LOU RIOUCLAR :

C'était la classe p. 13



DOSSIER : LA TRANSITION ÉCOLOGIQUE
Pour mieux respecter l'environnement p. 8 à 10



HALLUÏN EN IMAGES

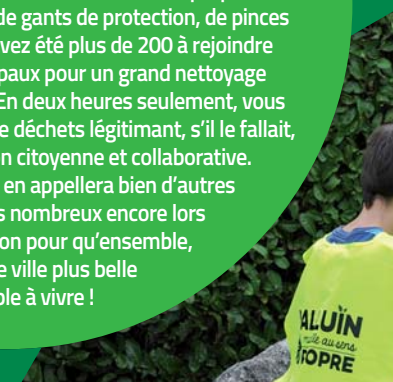


HALLUÏN ma ville au sens PROPRE

LA PROPRETÉ, C'EST L'AFFAIRE DE TOUS.

Et puisque l'union fait la force, c'est un véritable succès qui a couronné l'action "Halluïn, ma ville au sens propre" mercredi 9 septembre. Armés de gants de protection, de pinces et vêtus de chasubles, vous avez été plus de 200 à rejoindre les élus et les agents municipaux pour un grand nettoyage d'automne de l'espace public. En deux heures seulement, vous avez collecté plus d'1,8 tonne de déchets légitimant, s'il le fallait, l'opportunité de cette action citoyenne et collaborative.

Une grande première qui en appellera bien d'autres et on vous attend plus nombreux encore lors de la prochaine édition pour qu'ensemble, on rende notre ville plus belle et agréable à vivre !



Jean-Christophe
DESTAILLEURMaire d'Halluin
Conseiller Métropolitain

SOMMAIRE

D É C E M B R E 2 0 2 0

- **Halluin en images p.2**
 - Retour sur l'action Halluin ma ville au sens PROPRE
- **Sécurité p.4**
 - Police municipale : des renforts attendus
 - Citoyens vigilants : redynamiser le dispositif
- **Vie municipale p.5**
 - Portrait d'Évelyne Monsorez, lingère et couturière
 - La coquille de Noël, une tradition perpétuée
 - Prochaines collectes pour le Don du Sang
- **Service à la population p.6**
 - Monoxyde de carbone : gare à l'intoxication !
 - Un conciliateur de justice pour vous aider
 - Rénovation : pensez à l'Espace Info-énergie
- **Des élus à votre écoute p.7**
 - Dates des permanences des élus et contacts
- **Dossier spécial p.8, 9 et 10**
 - En route vers la transition écologique !
- **Solidarité p.11**
 - Présentation des trois associations halluinoises pour l'aide alimentaire
- **Jeunesse p.12 et 13**
 - Retour sur la rentrée scolaire
 - Transport des lycéens : plus de 870 abonnements offerts par la Ville
 - Retour sur les classes vertes à Lou Riouclar
- **Économie p.14**
 - Médiconcept : une solution personnalisée
- **Tribunes libres p.14**
 - L'expression des groupes politiques
- **Commerce et Covid p.15**
 - Les commerçants face à la Covid 19
 - Tests PCR au Drive Covid d'Halluin
- **Animation p.16**
 - Un Noël féérique vous attend !

Chères Halluinoises, Chers Halluinois,

Nous venons de vivre une seconde période de confinement particulièrement difficile et éprouvante. Difficile pour nos soignants, ainsi que pour toutes les personnes situées en première ligne, et éprouvante pour de nombreuses petites entreprises, notamment pour nos commerçants et artisans soumis à rude épreuve.

C'est pourquoi la ville s'est fortement mobilisée. Avec Sylvie Gilmé, adjointe au développement économique, nous avons ainsi accompagné 42 petites entreprises en difficulté vers les dispositifs d'aide. Avec Stéphanie Deribreu, adjointe à l'Éducation, la ville a fourni à chaque élève de nos écoles élémentaires, deux masques lavables de qualité et de fabrication française.

Avec Karim Chigri, adjoint à la Vie Associative, les aides logistiques et humaines indispensables ont été mises en place, notamment pour nos associations caritatives. Je tiens à remercier également une grande amie, Madame Marie Tonnerre, Maire de Neuville-en-Ferrain et Conseillère Départementale, qui a obtenu des fonds alimentaires de la part du département, notamment pour notre commune d'Halluin.

Ainsi, cette période difficile fut aussi celle où se sont créées de nouvelles solidarités.

Enfin, je tiens à vous faire partager une très bonne nouvelle : depuis la mi-octobre, le taux d'incidence de la Covid-19 a été divisé par quatre à Halluin. Nous allons donc pouvoir, dans un strict respect des gestes barrières, reprendre progressivement la vie que nous aimons.

À toutes et à tous, je souhaite d'excellentes fêtes de Noël et de fin d'année ■

Jean-Christophe Destailleur

Magazine d'information municipale de la ville d'Halluin

Espace François-Mitterrand - 24, rue Marthe-Nollet - BP 156 - 59433 Halluin cedex - Tél. 03 20 28 83 50
 Directeur de la publication : Ludovic Develter - Rédaction : Marine Tétard - Maquette : Olivier Burg
 Photos : Marine Tétard, Antoine Gontier, Jimmy Seingier - Chromie : Didier Alkenbrecher -
 Impression : Visuel Concept - Orchies - 10 000 exemplaires. Dépôt légal : 4^e trimestre 2020 - N° ISSN 0183-1534

Police municipale : De nouveaux renforts à quatre pattes

Lancée il y a deux ans, la Police municipale verra prochainement ses effectifs renforcés et la création d'une brigade cynophile pour une présence plus importante sur l'espace public.

La tranquillité de tous passe inexorablement par la prévention et la sécurité. Jean-Christophe Destailleur, s'était engagé à renforcer les effectifs de la Police municipale lors de sa campagne, s'il devait être élu. Sitôt installé à la tête de la Ville, le maire a réaffirmé sa volonté de voir la sécurité renforcée et de recruter de nouveaux policiers dans les plus brefs délais. L'effectif, qui compte aujourd'hui 5 policiers municipaux, un chef et un adjoint, sera quasi doublé d'ici quelques mois passant ainsi à 10 policiers municipaux en conservant le chef et son adjoint. Un renfort bienvenu pour assurer une plus forte présence des fonctionnaires de l'ordre sur l'espace public ainsi qu'une plus grande amplitude des heures d'intervention.

Bien plus qu'une brigade cynophile

Autre promesse électorale qui se verra traduite par des actes concrets d'ici quelques mois : la création d'une brigade cynophile avec, à sa tête, du personnel spécifiquement formé. Ainsi, deux chiens de défense viendront appuyer la mission de protection des biens et des personnes des policiers municipaux. Deux chiens sur le papier mais bien plus dans les faits puisque le chef de la police municipale les considère d'ores et déjà « comme deux

collègues supplémentaires ». « Une brigade canine, c'est bien plus qu'un appui, c'est une sécurisation et un outil de défense supplémentaire pour les agents et pour tous les Halluinois », commente Gary Crouset qui se réjouit de voir ces évolutions prendre forme. Et qui dit nouveaux policiers, maîtres-chiens et brigade cynophile dit nouveaux besoins, notamment en termes d'espace. Le poste de police pourrait déménager courant 2021 au profit d'un emplacement plus central pour les agents... mais surtout pour la population ■



CITOYENS VIGILANTS



REDYNAMISATION DU DISPOSITIF

Mis en place à Halluin depuis 2015, le dispositif Citoyens vigilants souffre, depuis quelques années, d'un essoufflement non pas des Halluinois engagés mais des porteurs du dispositif. Un constat auquel la nouvelle majorité entend remédier en redynamisant cet outil de veille solidaire.

Si les Citoyens vigilants se montrent toujours actifs en signalant toute présence suspecte, en relayant les informations liées à la sécurité du quartier auprès des forces de l'ordre et en opérant une veille distante mais efficace sur ce qui se passe à proximité, les réunions tripartites (forces de l'ordre, mairie et citoyens) seront prochainement relancées. Des tables

rondes pour évoquer les dernières informations, les centraliser, trouver des solutions communes pour avancer.

Plus de fluidité dans la transmission des informations, c'est également la volonté du maire. Ainsi, un nouveau mode de communication entre les différents acteurs du dispositif (police municipale ou ASVP pour la mairie, police nationale et citoyens vigilants) est actuellement à l'étude. Une messagerie pour les informations de fond, non urgentes.

En revanche, pour tout incident sur la voie publique, sur le fait, un seul numéro est à privilégier, celui de la Police municipale : 03.20.28.26.26. Et ce, pour tous les Halluinois ! ■

Évelyne Monsorez

Lingère et couturière à la fois



25 C'est le nombre de kilos de lessive qu'Évelyne Monsorez utilise en moyenne par mois.

Dès que le bip du lave-linge a retenti, Évelyne Monsorez a bondi sur le hublot. Tambour immédiatement vidé, linge transféré dans le sèche-linge. Et c'est reparti pour un tour. Ou 1 000 tours minutes. Pas une minute à perdre pour l'employée municipale, elle regagne son local où siffle la centrale-vapeur. Quelques minutes après, la pile des blouses des infirmières du CCAS est dressée au cordeau. Efficace. Initialement employée par la Ville en tant que "dame de service", Évelyne faisait le tour des écoles, entre ménages et aide à la restauration. Puis il lui a été demandé de raccommoder un chiffon, puis un autre. Couturière par plaisir à la maison, l'Halluinoise a pris à cœur cette diversification des tâches. Aussi, lorsque

le poste de lingère s'est libéré, elle est officiellement devenue la lingère-couturière de la Ville. Ainsi, depuis 2006, le linge sale des écoles, de la halte-garderie et de la crèche (draps-housses, serviettes, changes, couettes, torchons) lui est déposé. S'ensuivent le lavage, le séchage et le repassage quand c'est nécessaire. Et puis, il y a les tâches plus ponctuelles, au besoin. Comme ce jour où il a fallu rafistoler le drapeau tricolore ou cet autre où Évelyne a dû s'improviser tapisserie en rembourrant et recousant des sièges de la mairie. Pas de formation spécifique pour cette reine de la débrouille « *c'est à l'instinct ! J'observe, je réfléchis, j'essaie et je finis toujours par y arriver* », se réjouit-elle. Des doigts de fée pour un travail bien fait ! ■

UN PEU, BEAUCOUP, À LA COQUILLE !

Jadis, on la consommait du 25 au 31 décembre, chaque matin, pour bien commencer la journée. Autres temps, autres mœurs, c'est tout du long du mois de décembre que l'on se délecte désormais de la coquille de Noël. Le petit "pain de Jésus", en référence à sa forme qui n'est pas sans rappeler un nourrisson emmaillotté, peut être agrémenté de raisins secs, de pépites de chocolat ou de grains de sucre. Quelle que soit sa recette, sa distribution est toujours bon signe pour les enfants puisqu'elle lance le compte à rebours avant le passage du Père Noël. Début décembre, tous les écoliers halluinois se sont vus offrir une coquille par la Ville. Et ce ne sont pas moins de 2 600 brioches individuelles qui ont été commandées aux trois artisans boulangers d'Halluin pour satisfaire tous les enfants mais aussi les agents municipaux. Une petite douceur pour affronter les premiers frimas... et en attendant les grandes agapes ! ■



- Prochaines collectes pour le DON DU SANG -



Le don du sang permet de soigner plus d'un million de personnes chaque année en France. Malheureusement, les réserves sont au plus bas. L'Établissement Français du Sang lance donc un appel aux donateurs de sang pour pallier la carence.

À Halluin, six collectes se dérouleront après avoir pris rendez-vous, en vous inscrivant sur : mon-rdv-dondesang.efs.fr. Ces collectes auront lieu en 2021 à la salle du Manège, rue Jacquard de 10h à 13h et de 15h à 19h : **Mardi 9 février, Mardi 6 avril, Mardi 8 juin, Mardi 19 octobre et Mardi 14 décembre**. Une collecte aura lieu également **mardi 10 août** de 10h à 13h et de 15h à 19h à la Salle Alexandre Faidherbe, rue Marthe-Nollet.

Après l'année difficile, due à la crise sanitaire mondiale, il est impératif que toutes les personnes en bonne santé, se sentent concernées par ce beau geste qu'est le **DON de SANG**.



Monoxyde de carbone

Gare à l'intoxication !

Sur la période hivernale 2019-2020, près de **3 578** personnes ont été intoxiquées au monoxyde de carbone en France, parmi lesquelles **2 482** ont été transportées vers un service d'urgences. Pour éviter toute intoxication, il y a des gestes simples à mettre en place. Pour cela, il faut déjà savoir, dans votre habitat, quels appareils seraient potentiellement responsables d'un dysfonctionnement induisant une fuite de monoxyde de carbone :

- Chaudière et chauffe-eau
- Poêles et cuisinières
- Cheminées et inserts (y compris les cheminées décoratives à l'éthanol)
- Appareils de chauffage à combustion (d'appoint)
- Groupes électrogènes ou pompes thermiques
- Braseros ou barbecues
- Convecteurs fonctionnant avec un combustible

Quelles précautions prendre ?

Tout d'abord, à quelques semaines de l'entrée dans l'hiver, il est nécessaire de faire appel à un professionnel certifié pour contrôler les installations.

- Le ramonage des conduits de fumée est recommandé **tous les ans**.
- **Bien ventiler** son logement, tous les jours, au moins **15 minutes par jour**.
- **Ne jamais obstruer** les entrées et sorties d'air (grilles d'aération).
- Ne jamais faire fonctionner un chauffage d'appoint en continu.
- Ne jamais utiliser des appareils non prévus à cet effet pour se chauffer (braseros, barbecue, gazinière).
- Ne jamais placer un groupe électrogène dans un lieu fermé (maison, cave, grenier).

Les dangers du monoxyde de carbone (CO)

Le monoxyde de carbone est un gaz dangereux qui peut être mortel. Il ne sent rien et ne se voit pas.



En cas de soupçon d'une intoxication, que faire ?

- **Aérer immédiatement** les locaux en ouvrant les portes et les fenêtres
- **Arrêter tous les appareils à combustion**
- **Evacuez au plus vite les locaux voire le bâtiment**
- **Appeler les numéros d'urgences : 112 ; 18 ; 15.**

Un conciliateur à votre écoute pour les problèmes du quotidien



Votre béton ciré fait des bulles et vous n'arrivez plus à communiquer avec le professionnel qui l'a posé ? Un litige vous oppose à votre locataire ou propriétaire, Le dialogue est rompu au sein de votre copropriété, ce voisin si sympa lors de votre emménagement s'est transformé en Voldemort et vous ne le supportez plus ? Toutefois, l'optique d'un procès vous semble disproportionnée ? Vous pouvez avoir recours à un conciliateur de justice qui vous évitera une procédure longue et parfois coûteuse.

En effet, après l'étude de la situation, différentes pistes seront envisagées pour trouver un accord à l'amiable*. Pour bénéficier gratuitement de ce service, prenez rendez-vous auprès du secrétariat de la mairie en appelant le 03.20.28.83.50 ■

**Attention, le conciliateur de justice ne peut pas intervenir dans les conflits avec l'administration (État et collectivités territoriales) ni concernant l'État civil, les divorces, la garde des enfants, les pensions alimentaires et l'autorité parentale.*

Etes-vous prêts à vous engager pour le Défi Déclics énergie ?

À Halluin, on recrute des foyers pour **RELEVER LE CHALLENGE !**



Inscriptions par mail à : abelinebataillie@mairie-halluin.fr
jusqu'au 31 décembre 2020



Permanences des élus de la ville d'Halluin



Jean-Christophe DESTAILLEUR

Maire d'Halluin
Conseiller Métropolitain

Permanence sur rdv en mairie :

Pour toutes les questions concernant les **orientations du mandat 2020-2026**

Téléphone : 07 57 06 41 27
Mail : j-c.destailleur@mairie-halluin.fr



Blaise METANGMO

1^{er} Adjoint
Adjoint au Cadre de Vie et à la Propreté

Permanence sur rdv en mairie :
Vendredi de 15h30 à 19h

Pour toutes les questions liées au **Cadre de Vie** et à la **Propreté**

Téléphone : 03 20 28 62 51
Mail : blaisemetangmo@ville-halluin.fr



Sylvie GILMÉ

Adjointe au Développement économique, au Commerce et à l'Emploi
Conseillère Métropolitaine

Pour tous les sujets touchant aux **Entreprises**, aux **Commerces** et à la **Création d'emploi**

Téléphone : 03 20 28 62 51
Mail : sylviegilme@gmail.com



Karim CHIGRI

Adjoint à la Vie associative, à l'Économie sociale et solidaire

Pour toutes les questions liées aux **Associations**

Téléphone : 03 20 28 62 51
Mail : chigrikarim@gmail.com



Stéphanie DERIBREU

Adjointe à la Vie éducative et à la Jeunesse

Permanence sur rdv en mairie :
Vendredi de 11h à 12h30

Pour toutes les questions liées à l'**Éducation**

Téléphone : 03 20 28 62 51
Mail : stephaniederibreu@ville-halluin.fr



Marc DESBUQUOIS

Adjoint à la Culture et aux Échanges internationaux

Permanence sur rdv en mairie :
Lundi de 17h à 18h

Pour toutes les questions liées à la **Culture** et aux **Échanges internationaux**

Téléphone : 03 20 28 62 51
Mail : marcdesbuquois@gmail.com



Caroline FAIDHERBE

Adjointe à l'Action sociale

Permanence sur rdv en mairie :
Judi à partir de 17h

Pour toutes les questions liées à l'**Action Sociale**

Téléphone : 03 20 68 48 68
Mail : caroline.faidherbe@sfr.fr



Alain CAPPE

Adjoint au Développement territorial durable

Permanence sur rdv en mairie :
Lundi de 10h à 12h

Pour toutes les questions touchant à l'**Urbanisme**

Téléphone : 03 20 28 62 51
Mail : alaincappe@ville-halluin.fr



Marie-Paule HEIBLÉ

Adjointe au Logement

Permanence sur rdv :
03 20 28 00 90

Pour les questions liées au **Logement**

Mail : marie-pauleheible@ville-halluin.fr



Nicolas MARTINAGE

Adjoint à la Transition écologique et agriculture

Permanence en mairie sur rdv :

Mardi de 14h30 à 16h

Pour toutes les questions liées à l'**Environnement** et à l'**Agriculture**

Téléphone : 03 20 28 62 51
Mail : nicolasmartinage@ville-halluin.fr



Ludivine ONRAET

Adjointe à l'Animation et aux Fêtes

Permanence sur rdv en mairie :
Mercredi et vendredi de 15h à 17h

Pour toutes les questions liées à l'**Animation** et aux **Fêtes**

Téléphone : 03 20 28 62 51
Mail : ludivine.onraet@laposte.net



Anita DELPORTE

Conseillère déléguée à la Petite enfance

Permanence sur rdv en mairie :
Judi de 14h à 15h

Pour toutes les questions liées à la **Petite Enfance**

Téléphone : 03 20 28 62 51
Mail : censem Noir@msn.com



Roseline DESPREZ

Conseillère déléguée à la Coopération et aux relations franco-belges

Pour toutes les questions liées aux **Relations Franco-Belges**

Téléphone : 03 20 28 62 51
Mail : roselinedesprez@ville-halluin.fr



Evelyne SULMON

Conseillère déléguée aux Seniors

Pour toutes les sujets concernant **nos aînés**

Téléphone : 03 20 28 62 51
Mail : evelynesulmon@ville-halluin.fr



Jean-Pierre NUYTENS

Conseiller délégué aux Infrastructures

Pour toutes les questions liées aux **Infrastructures**

Téléphone : 03 20 28 62 51
Mail : jeanpierreuytens@ville-halluin.fr



Damien PENOT

Conseiller délégué à l'Image de la ville

Pour toutes les questions liées à la **Communication**

Téléphone : 03 20 28 62 51
Mail : damiempenot@ville-halluin.fr



Jean-François CARON

Conseiller délégué aux Finances

Pour toutes les questions liées aux **Finances de la Ville**

Téléphone : 03 20 28 62 51
Mail : jfcaron@outlook.fr



Jean Emmanuel HAGNERE

Conseiller délégué à la Vie sportive

Permanence sur rdv en mairie :
Mercredi de 10h à 12h et de 14h à 16h

Pour toutes les questions liées à la **Vie sportive**

Téléphone : 03 20 28 62 51
Mail : jean-emmanuelhagnere@ville-halluin.fr



Marie DE BUE

Conseillère déléguée au zéro déchet-mobilité verte et prévention des risques psychosociaux

Pour toutes les questions liées au **Zéro Déchet** à la **Mobilité verte** et aux **Risques psycho-sociaux**

Téléphone : 03 20 28 62 51
Mail : marie.debue.halluin@outlook.fr

Vous pouvez également contacter vos élus en leur adressant un courrier à : **Mairie d'Halluin, 24 rue Marthe Nollet 59250 Halluin**

Un mode de vi(II)e plus res

Au cœur du projet municipal, le respect de l'environnement et l'engagement des élus tout au long de leur mandature. En route vers la t

La transition écologique, tout le monde en parle mais de quoi s'agit-il exactement ? Adhérant totalement à la définition officielle, Nicolas Martinage, l'adjoint au maire en charge de ce domaine rappelle qu'il s'agit « d'une évolution vers un modèle économique et social, un modèle de développement durable qui renouvelle nos façons de consommer, de produire, de vivre ensemble pour répondre aux grands enjeux environnementaux ».

Et ce n'est pas un vain projet que défendent les nouveaux élus : il s'agit là d'une réelle volonté de changer les façons de faire en mettant en place des actions concrètes pour tendre vers un mode de vie plus respectueux de l'environnement et donc, par conséquent, de l'Homme. Dans ce sens, les promesses d'hier deviennent la réalité d'aujourd'hui pour atteindre de nouveaux objectifs dans les années à venir. Et ça commence maintenant !

L'exemplarité municipale

Pour entraîner un mouvement, il faut qu'il y ait une force motrice. Ainsi, les élus se positionnent comme locomotive pour ouvrir la voie. Si la plupart d'entre eux est déjà largement convaincue et impliquée dans la transition écologique, tous entendent répondre au devoir d'exemplarité auprès de la population... et de la gestion de la Ville. À commencer



par les équipements. L'éclairage public est en ligne de mire pour que l'ensemble des points lumineux de la ville soit remplacé par des Led et la nouvelle municipalité a à cœur d'accélérer le processus. Une économie d'énergie et donc de consommation qui avoisinera les 60 % une fois le programme achevé.

Une étude sera également réalisée afin de réduire la pollution lumineuse en adaptant l'éclairage public en fonction des besoins. Le

mode d'approvisionnement électrique fait aussi l'objet de questionnements. La Ville souhaiterait désormais s'allouer les services d'un distributeur d'énergie "propre" donc écoresponsable.

Enfin, dans les décisions prises depuis le mois de juillet, il y a la volonté de remplacer, au fur et à mesure, les véhicules du parc automobile municipal avec des véhicules électriques ou hybrides ■

TRANSPORTS PUBLICS : VERS UNE GRATUITÉ POUR TOUS LES HABITANTS DE LA VILLE



Avec Sylvie Gilmé, adjointe au Développement économique, au Commerce et à l'Emploi, Jean-Christophe Destailleur défend la nécessité de rendre les transports publics gratuits pour tous. Si le maire a étendu la gratuité des transports des lycéens aux étudiants et apprentis de première année dès la rentrée de septembre, il étendra le dispositif à tous les étudiants et apprentis dès l'an prochain. « Mais ce que nous voulons, c'est que les transports soient gratuits pour tous les Halluinois et donc, tous les habitants de la Mel puisque c'est l'instance décisionnaire. C'est un projet pour lequel nous militons avec mon adjointe », martèle le maire, chiffres à l'appui. « On sait qu'un bus pollue nettement moins que 60 voitures en circulation. Au-delà d'un service économique pour les habitants, c'est un véritable enjeu écologique que nous touchons là ! »

Depuis l'instauration des transports publics gratuits à Dunkerque il y a deux ans, leur fréquentation a augmenté de 70%. Sans compter sur la hausse du pouvoir d'achat des foyers... ■

Aspects de l'environnement

Amélioration du cadre de vie guideront les
transition écologique !

UNE NAISSANCE = UN ARBRE PLANTÉ

Quelle meilleure métaphore que l'arbre pour symboliser la vie. Frêle et à préserver au départ, il traverse les saisons et le temps... Aussi, la municipalité relancera l'action Une naissance, un arbre. Pour chaque petit(e) halluinois(e) qui vient au monde, un arbre sera planté et l'enfant deviendra son parrain. Une façon poétique de replanter des arbres -poumon vert s'il faut le rappeler-, de contribuer à la biodiversité mais aussi de sensibiliser les familles et les enfants dès leur plus jeune âge au respect de la nature. Frênes, noisetiers, chênes, hêtres et bouleaux pour accompagner toute leur vie les... (h)êtres vivants ■



SANCTUARISATION DES ESPACES VERTS



Halluin a laissé trop de place au bâti depuis plusieurs années ? Eh bien considérons que c'est du passé ! L'avenir sera définitivement vert et la ville doit laisser toute sa place à ses poumons naturels. D'abord en faisant en sorte que plus aucun espace vert existant ne soit cédé au béton : « On va sanctuariser les espaces verts en fai-

sant en sorte qu'on n'y touche plus », affirme Nicolas Martinage. Non sans poursuivre : « On va même en créer des nouveaux, notamment des zones sauvages pour permettre à la nature de s'y développer. » L'idée est de permettre à la biodiversité de retrouver toute sa place... et son sens pour que ni la faune, ni la flore ne soient plus menacées à Halluin ■

Vers une mobilité plus verte

D'un côté, on rêve d'un monde avec moins de voitures pour moins de pollution. D'un autre, il y a ce que l'on peut faire pour s'y approcher. Favoriser les modes de déplacements doux est l'une des cordes que l'on peut ajouter à l'arc écologique. En étendant les zones à 30 km/h pour les voitures, de nouvelles zones de cohabitations seront favorisées comme la circulation des vélos dans les rues à sens unique pour les automobiles. Zones 30 qui, au passage, œuvrent pour la sécurité de tous, réduisent les nuisances sonores et olfactives et limitent la pollution. Peu convaincus par les dos d'âne qui forcent à freiner puis à accélérer etc, les élus imaginent plutôt un système de chicane. Voire l'implantation de forêts Miyawaki sur un espace dédié en bord de route.

La méthode Miyawaki

Qu'est-ce donc ? La méthode du célèbre botaniste japonais Akira Miyawaki, vise à recréer intensivement l'écosystème naturel d'une forêt primaire, en plantant de façon très dense de nombreux arbres d'espèces locales. Le but étant de reverdir rapidement la ville, avec des arbres qui apportent de l'oxygène grâce à leur feuillage, ainsi que de la fraîcheur en été, et qui abritent une grande biodiversité ■



*Le botaniste japonais Akira Miyawaki (né en 1928) fait partie de ces scientifiques dont les recherches ont permis de comprendre les nombreux bienfaits des forêts sur nos sociétés humaines.

LA FERME DU MONT SAINT-JEAN : RETOUR À LA PÉDAGOGIE

Délaissée par les décisions politiques d'hier, la Ferme du Mont Saint-Jean va enfin retrouver son lustre. Cet été, les enclos ont été entièrement refaits pour que les animaux retrouvent pleinement leur place au sein de la structure pédagogique. Et c'est exactement ce qui va être remis au centre des préoccupations des lieux : l'aspect pédagogique. Les enfants seront systématiquement associés aux différentes activités. Et puisque la Ferme est le meilleur outil qui soit pour sensibiliser et éduquer à l'environnement, les projets ne manquent pas. Une activité de maraîchage est d'ores et déjà envisagée de la récupération des graines (et pourquoi pas des bourses d'échanges) à la plantation, la germination, l'entretien et la récolte. On peut même y ajouter une dimension intergénérationnelle en mixant les différents publics. Le parc animalier pourrait être repensé différemment à travers l'éco-pâturage : plutôt que de nourrir les animaux au sein de la ferme, on pourrait les installer ponctuellement dans des lieux naturels halluinois (Kluit Put, espace des magnolias, Jardin de la Paix, etc) de façon sécurisée. Ça permettrait également de réduire les tontes des espaces verts puisque les animaux s'en chargeraient et la Ferme ne serait alors plus qu'un lieu d'accueil pour eux, en fonction des différents roulements. Et à l'instar d'un terreau fertile, les idées nouvelles germent en permanence ■



PAS DE PETITES ÉCONOMIES POUR PLUS D'ÉCOLOGIE



Rien n'est anecdotique, tout est bon à mettre en place. D'ici deux ans maximum, des récupérateurs d'eau de pluie seront mis en place pour créer un circuit interne. L'objectif : que les chasses d'eau des bâtiments publics ne soient plus approvisionnées en eau potable et que l'eau récupérée serve également à l'entretien quotidien ■

ET AUSSI...

- Veiller à la **propreté de l'espace public** en améliorant l'entretien des rues, en sensibilisant contre le dépôt des débris comme lors de l'action Halluin ma ville au sens propre (*lire en page 2*).
- Développer plus de **circuits pédestres verts** sur l'ensemble de la ville.
- Protéger les **zones boisées** et favoriser la **protection des animaux** (notamment en collaboration avec la Ligue protectrice des animaux).
- Veiller à ce que les futurs projets urbains soient raisonnés et raisonnables, en concertation avec les riverains. Dans ce sens, favoriser l'éclosion d'**éco-quartiers** et de structures de **Haute Qualité Environnementale**.
- Renforcer les permanences de l'**Espace Info Énergie** et relancer celles de l'Agence de l'environnement et de la maîtrise d'énergie pour vous renseigner et vous accompagner dans vos projets de rénovation de l'habitat.



L'Entraide alimentaire

le service d'urgences

30 ans d'existence ! S'il est difficile de se réjouir d'une telle pérennité, il n'en demeure pas moins que l'Entraide alimentaire est, depuis 30 ans, venue au secours de centaines de foyers halluinois. Pour la seule année 2019, l'association qui distribue des colis alimentaires a aidé 253 foyers soit 653 personnes. Des personnes orientées par le Centre communal d'action sociale (CCAS), l'UTPAS ou par une assistante sociale et qui,



pour la très grande majorité d'entre-elles, reçoivent une aide très ponctuelle. «*Ce sont des bénéficiaires que nous ne sommes pas, logiquement, amenés à revoir d'une année sur l'autre*», explique Nathalie Blanchard, présidente de l'association. En effet, l'Entraide alimentaire a pour vocation à pallier l'urgence, les coups durs de la vie, ponctuels mais immédiats. D'ailleurs, en 2019, 82 % des bénéficiaires n'ont été reçus par les bénévoles que d'une à trois fois. Des bénévoles dévoués qui, lors de la collecte nationale, voient leur effectif considérablement gonflé. En effet, chaque année, à la fin du mois de novembre, l'Entraide alimentaire répond présent à l'appel de la Banque alimentaire - qui lui fournit plus de 50% des denrées distribuées - et mobilise une large communauté solidaire pour l'événement. L'an dernier, plus de 6.7 tonnes ont ainsi été récoltées dans les supermarchés. Cette année, Covid oblige, un nouveau système de don a été privilégié. Et l'évènement fut une grande réussite ■

Les Restos du Coeur

toujours à l'ouvrage

Une campagne en cache toujours une autre. C'est le triste constat que dressent les bénévoles des Restos du cœur qui, à peine la campagne d'été achevée, sont en train de préparer celle d'hiver. Avec beaucoup plus de bénéficiaires qu'en période estivale, la campagne qui vient de s'ouvrir demande une organisation drastique. Et si le nombre de bénéficiaires reste stable - plus de 250 foyers halluinois ont été aidés lors de la période hivernale 2019/2020 - le bénévolat s'essouffle au fil des années. Le noyau dur, composé d'une vingtaine de volontaires, tient bon. Mais la crise sanitaire laissant présager une crise économique et tout ce que ça implique dans les mois à venir, un renfort de personnes prêtes à s'impliquer serait le bienvenu. D'autant plus que la campagne d'hiver avance à grand pas : les inscriptions ont eu lieu le mardi 17 et le jeudi 19 novembre, de 9h30 à 12h et de 13h30 à 16h, salle Wancquet. Après l'examen des dossiers



en fonction d'un barème fixé par l'association à l'échelle nationale, les distributions ont débuté le 24 novembre, chaque mardi et jeudi ■

L'Épicerie de la Lys

Le prix de la dignité



Dans le vaste local de la rue de la Lys, des rayonnages rangés au cordeau. À quelques minutes de l'ouverture, l'une des bénévoles range sa caisse. Le grand rush, c'est dans quelques minutes. Si l'Épicerie est ouverte au public quatre demi-journées par semaine, salariés, bénévoles et services civiques s'y affairant au quotidien. Ouverte en 2012, l'Épicerie solidaire est venue palier une carence sur le territoire, à l'adresse d'un public qui jusqu'alors n'entraînait dans aucun barème pour bénéficier d'une aide. Des profils hétérogènes mais qui ont en commun de traverser une mauvaise passe, fragilisés par un accident de la vie : chômage, maladie, séparation, deuil, etc. Depuis 9 ans, des centaines de foyers halluinois, (puis l'action s'est étendue à la vallée de la Lys et, récemment à Tourcoing) viennent faire leurs commissions à prix (très) largement préférentiels. Grâce aux nombreux partenariats noués depuis des années avec des associations et des hypermarchés, l'Épicerie solidaire affiche des prix pouvant paraître symboliques : les denrées, produits d'hygiène et du quotidien sont vendus jusqu'à 5 fois moins chers que dans le commerce. Toutefois, ce qui distingue l'association halluinoise des autres à vocation sociale, c'est que les bénéficiaires sont considérés comme des clients à part entière puisqu'ils doivent passer à la caisse et s'acquitter de leur dû. Un fonctionnement accepté par tous qui y voient l'opportunité d'être aidés tout en participant à hauteur de leurs moyens. Et donc, de se sentir dignes ■

Pour pouvoir bénéficier de l'action forcément ponctuelle de l'Épicerie solidaire, vous devez obligatoirement être orienté par une assistante sociale, par le CCAS ou par l'UTPAS

La cloche a sonné les écoliers sont rentrés !



Avec le masque obligatoire aux abords des écoles, difficile de faire un dernier bisou aux parents avant d'entrer en classe. Et c'est une rentrée encore plus particulière que d'habitude qu'ont dû vivre les 2 159 écoliers halluinois (tout comme leurs enseignants), début septembre : prudence et protocoles sanitaires étaient de mise. Pourtant, il y a des choses qui ne changent pas : le plaisir de sortir la trousse neuve du sac,

l'affichage de la date au tableau et le plaisir de retrouver ses camarades. Et puis, il y a le respect de la tradition. Celle d'Halluin veut que le maire aille rendre visite, dès la première semaine, aux élèves et distribue un dictionnaire à tous les CM1. C'est avec joie que Jean-Christophe Destailleur s'est prêté à l'exercice en adressant à tous les écoliers ses vœux de réussite pour l'année à venir ! Maintenant, à vous de jouer les enfants ! ■

La rentrée en quelques chiffres

271 C'est le nombre de dictionnaires offerts par la Ville à tous les élèves de CM1 d'Halluin.

2159 C'est le nombre d'enfants scolarisés dans les écoles halluinoises (maternelles et primaires)

90 C'est le nombre de classes sur l'ensemble des établissements scolaires. Un nombre identique à celui de la rentrée 2019/2020. Elles sont réparties comme suit : Marie-Curie : 9 classes ; Maria-Montessori / Jean-Macé : 15 classes ; Anne-Frank / Jean-Moulin : 16 classes ; Jules-Michelet : 16 classes ; Notre-Dame des Fièvres : 10 classes ; Saint-Alphonse : 8 classes et Sainte-Marie / Sacré-Cœur : 16 classes. L'école primaire Michelet accueille chaque jour 394 élèves, talonnée de près par le groupe scolaire Anne-Frank / Jean-Moulin (387) puis par Sainte-Marie / Sacré-Cœur (385). Viennent ensuite Maria-Montessori / Jean-Macé (358), l'école maternelle Marie-Curie (218), Notre-Dame-des-Fièvres (209) et enfin, Saint-Alphonse (207).

13154 C'est en moyenne le nombre de repas distribués quotidiennement dans les restaurants scolaires halluinois (maternels et primaires confondus)

PLUS DE 870 ABONNEMENTS DE TRANSPORT OFFERTS PAR LA VILLE

Ils étaient 662 lycéens à se voir offrir le transport public par la Ville en 2019. Les nouveaux élus, soucieux de soulager les familles halluinoises ont décidé d'étendre le dispositif aux apprentis et étudiants de première année. En tout, ce sont 874 abonnements qui ont été pris en charge par la Municipalité -la seule dans toute la Métropole à offrir ce service- pour un coût total qui avoisine les 200 000 euros. Et ce n'est pas fini : monsieur le maire entend inscrire au futur budget la prise en charge des abonnements pour l'ensemble des lycéens, des étudiants et des apprentis halluinois. Ainsi, tous pourront bénéficier du dispositif dès septembre prochain ! ■



- À VOS INSCRIPTIONS - POUR LES CENTRES DE LOISIRS DE FÉVRIER



Les inscriptions pour les ALSH (centres aérés) des vacances de février 2021 se dérouleront **du lundi 11 au jeudi 21 janvier 2021** pour les halluinois et **du 25 au 28 janvier 2021** pour les extérieurs (sous réserve de places disponibles). Les Accueils de loisirs se dérouleront **du lundi 22 février au jeudi 4 mars 2021** : sur les sites Anne Frank et Marie Curie pour les maternels. Sur les sites Jean Moulin et Jules Michelet pour les primaires. Concernant les modalités d'inscriptions, les familles peuvent inscrire leurs enfants soit par mail à serviceeducation@ville-halluin.fr, soit directement sur leur espace citoyen <https://www.espace-citoyens.net/halluin/espace-citoyens/> ■

Lou-Riouclar

C'était trop top !



Après un long voyage sur les routes escarpées, les écoliers halluinois ont découvert avec enchantement les montagnes des Alpes de Haute-Provence. Deux semaines à respirer le grand air, à repérer les empreintes des animaux qui peuplent la vallée de l'Ubaye, à randonner, à escalader la roche... Et puis, les classes vertes, ce sont surtout deux semaines de partage avec les copains, à rigoler sous la couette le soir en passant la journée en revue, à se photographier à tout-va pour immortaliser les meilleurs moments d'un séjour forcément inoubliable. L'édition 2020 des Classes vertes, c'est 201 écoliers de CM2 qui n'ont fait grise mine qu'à un seul moment : celui de rentrer ! ■

Médiconcept :

Un service sur-mesure

Allier son savoir-faire et son altruisme, voilà ce qui a poussé François Scholaert à ouvrir son entreprise, en mai dernier. Médiconcept, c'est permettre aux personnes à mobilité réduite, à la sortie d'une hospitalisation ou avec une pathologie chronique d'aménager son logement en fonction de ses besoins et « à un coût raisonnable ». Car c'est d'un triste constat qu'est parti l'Halluinois avant de lancer son concept : « Il y a un vrai marché qui est fait sur les personnes handicapées et les coûts pour les différents aménagements sont exorbitants. »

L'ancien ouvrier en bâtiment, touche-à-tout, se fait fort de proposer des solutions entièrement personnalisées et avec un seul interlocuteur : lui-même. Du diagnostic à la réalisation en passant par les plans et les devis, François Scholaert se charge de tout. Seul potentiel intervenant : un ergothérapeute qui intervient pour les demandes d'aides financières. Aménagement de l'habitat, de sanitaires, de salle de bain, pose de cuisines adaptées, installation de matériel médicalisé, rien n'est impossible. Et puis, il y a le service rendu. Celui qui est fait sans devis ni devises et



qui vient du cœur. Comme le prêt d'un fauteuil roulant pour aller au marché le samedi matin par exemple, revisser une poignée de douche, vérifier un matelas... « parce que rassurer, rendre service, être présent, ça ne se compte pas en argent. Je le fais parce que j'aime les gens ! » Tout simplement ■

Médiconcept, 2 rue Marthe-Nollet. Ouvert du lundi au vendredi de 9h à 12h et de 14h à 18h30 et le samedi, de 8h à 15h. Tél : 09 83 04 47 47

TRIBUNES LIBRES

Groupe politique

L'Union, mon parti c'est Halluin

Nous traversons une période difficile, nous sommes tous concernés par ce fléau du coronavirus. Je pense d'abord à toutes les personnes qui sont touchées par cette maladie et je leur souhaite un bon rétablissement.

Je salue également, nos commerçants, artisans qui sont durement impactés, et je viens vous faire un point sur les avancements de cette crise sanitaire.

Nous avons mis en place une cellule d'accompagnement pour nos commerçants et artisans, afin de les aider à obtenir les différents dispositifs d'aide mis en place par les acteurs institutionnels comme l'Etat, la Région, la MEL puis la commune.

Avec nos agents du service Développement économique, nous invitons tous nos commerçants et artisans à prendre rendez-vous afin d'effectuer une étude sur les aides financières qui pourraient vous être accordées.

Nous sommes en contact régulier avec tous les acteurs économiques et institutionnels, donc informés en temps réel sur les nouveaux dispositifs. De nombreux dossiers ont été validés et nous continuons à travailler pour sauver nos commerces.

N'hésitez pas à nous solliciter, notre équipe et moi-même sommes à votre disposition;

Vous pouvez nous joindre au :

07 77 26 30 81 - Sylvie Gilmé

Adjointe au Développement économique, au commerce et à l'emploi

03 20 28 03 12 - Mustapha Taha

Directeur Développement économique

Sylvie Gilmé

Groupe politique

Allons plus loin, pour Halluin

En dépit de plusieurs relances,
le groupe

« Allons plus loin pour Halluin »

n'a pas été à même de
nous faire parvenir
une tribune conforme
aux règles du droit

Groupe politique

Collectif Citoyen Halluin

- Faire face ensemble -

Alors que nous subissons toujours plus la crise du COVID, notre pays a de nouveau été frappé par le terrorisme. Le professeur Samuel PATY, enseignant d'Histoire-Géographie, a été lâchement et sauvagement assassiné pour avoir fait son travail, sa mission de hussard de la République.

L'Etat doit maintenant remplir son devoir : punir les responsables de cet acte atroce et rappeler à tous que la loi de la République prévaut sur toute autre loi.

Nous tous : élus, citoyens, bénévoles au sein d'associations, parents etc. avons également un rôle à jouer. Soutenons et accompagnons les enseignants dans leur mission d'éducation mais également de transmission de nos valeurs républicaines. Soyons vigilants et prévenons les comportements qui pourraient y nuire.

Mais ne cédon pas non plus aux sirènes des extrêmes. Il est inutile de stigmatiser qui que ce soit et ce serait donner raison aux fanatiques. Face à la barbarie et l'obscurantisme, nous devons être unis pour protéger notre modèle de société basé sur la Liberté, l'Egalité, la Fraternité et la Laïcité.

Quentin Soldera



Parce que nos commerçants ont besoin de nous, soutenons le commerce halluinois

CONTRE LA COVID 19

ENSEMBLE À HALLUIN RESTONS MOBILISÉS POUR NOS COMMERÇANTS

Durant cette période complexe de crise sanitaire et économique, il est important de soutenir nos commerçants, nos artisans, nos entreprises et de les encourager. Nous tenons à féliciter nos commerçants, nos artisans, nos entreprises, qui malgré les contraintes du confinement, ont travaillé chaque jour pour le maintien de leur activité ainsi que ceux qui n'ont pas eu d'autres choix que de suspendre temporairement leur activité.

Nous tenons également à souligner cette élan de solidarité menée par des commerçants qui proposent de prêter leur vitrine aux autres pour exposer leurs articles. Dans le cadre des dispositifs mis en place par le gouvernement et par la MEL, notre service développement

économique, ainsi que les élus, restent à la disposition de tous les commerçants artisans, entreprises, afin de les accompagner dans leurs démarches. Certains dispositifs ont été élargis depuis le premier confinement.

Concernant les dispositifs gouvernementaux

- **Entreprises ou commerces de - de 50 salariés** ayant subi une perte de chiffre d'affaires de + de 50 %, vous pouvez bénéficier d'une aide de 1500 euros/mois.
- **Entreprise de l'Hôtellerie Restauration Tourisme événementiel** en fermeture administrative ou ayant subi une perte de chiffre d'affaires de + de 50 % vous pouvez bénéficier d'une aide allant jusqu'à 10000 euros/mois Vous êtes exonéré de charges sociales.

■ **Entreprise de - 50 salariés en fermeture administrative** ou ayant subi une perte de chiffre d'affaires de + de 50 % vous pouvez bénéficier d'une aide allant jusqu'à 10000 euros/mois. Vous êtes exonéré de charges sociales.

Concernant les dispositifs de la MEL

Dispositif 1 : Une aide aux loyers pour les artisans / commerçants qui ont **une vitrine ou un point de vente en lien direct avec un atelier de réparation associé** sur le territoire - jusqu'à 500€/mois sur 3 mois (mars, avril, mai)
Une aide forfaitaire pour :

Dispositif 2 : Secteur du **tourisme/événementiel / sport et culture ? (dont CHR, taxis et VTC)** peut couvrir la baisse de chiffres d'affaires entre 1000 et « 3500 €/mois jusqu'à 6 mois (mars, avril, mai, juin, juillet, août) ;

Dispositif 3 : **Secteur de l'agriculture/horticulture** - entre 1000 et 3500€/mois sur 3 mois (mars, avril, mai) ;

Dispositif 4 : **Secteur de l'industrie** - entre 1000 et 5000€/mois sur 3 mois (mars, avril, mai). Le critère du nombre de salariés est porté à 49 sur le dispositif 4.

Nous leur souhaitons de rester optimistes et de retrouver au plus vite une activité pérenne, soutenue par leur clientèle. Chacun d'entre nous a le pouvoir d'agir, à son échelle, pour relancer l'activité économique de notre commune. Aussi, n'hésitez pas à privilégier vos achats auprès de nos commerçants qui vous réserveront toujours un accueil chaleureux tout en respectant les gestes barrières. Ensemble soutenons nos commerçants, artisans, et entreprises ■

PORT DU MASQUE* OBLIGATOIRE

DANS TOUTE LA VILLE D'HALLUIN



PRENEZ SOIN DE VOUS !

DRIVE COVID À HALLUIN

TESTS PCR MARDI ET JEUDI DE 13H30 À 16H

SALLE ÉMILE PERSYN, RUE GABRIEL PÉRI

RENDEZ-VOUS SUR INTERNET :

<https://www.hdf.synlab.fr/>

Dans les 48h précédent le jour du rendez-vous souhaité UNIQUEMENT sur prescription médicale ou orientation de l'ARS (si cas contact). Pensez donc à vous munir de votre carte vitale ou attestation d'assurance maladie ainsi que de l'ordonnance du test. **PORT DU MASQUE OBLIGATOIRE !**



Se laver régulièrement les mains ou utiliser une solution hydro-alcoolique



Tousser ou éternuer dans son coude ou dans un mouchoir



Se moucher dans un mouchoir à usage unique puis le jeter



Éviter de se toucher le visage



Respecter une distance d'au moins un mètre cinquante avec les autres



Saluer sans serrer la main et arrêter les embrassades

* Port du masque obligatoire à partir de 11 ans



18-19-20 DECEMBRE 2020

FÉÉRIE DE NOËL



VITRINES DE NOËL ET ANIMATIONS

ESPACE FRANÇOIS-MITTERAND (HÔTEL DE VILLE)

 Halluin